

Grande TRAVERSÉE

VTT CREUSE

la CREUSE
le Département

PREMIER TRONÇON
OUEST CREUSE ET MONTS DE GUÉRET



ÉDITO



La Grande Traversée VTT de la Creuse se dévoile avec ses plus de 268 kilomètres entre l'Ouest-Creuse et les Monts de Guéret. Un parcours ouvert à tous les niveaux qui met en avant les paysages de la Creuse et ses obstacles techniques et naturels. Cette première portion de la GT VTT en appelle d'autres, de nouveaux tronçons ouvriront d'ici à 2024.

La Creuse a sa Grande Traversée VTT ! Une suite logique pour un département qui regorge de circuits tracés pour les tout-terrain sur son territoire et qui n'avait pas encore d'itinéraire long dédié au VTT. En France, 14 parcours sont labellisés GT VTT par la Fédération française de cyclisme, dont celui de la Creuse.

Avec ce premier tronçon, inauguré au cœur du printemps 2021, la Grande Traversée VTT de la Creuse permet déjà de partir de La Souterraine, à l'ouest du département, pour ensuite rejoindre les Monts de Guéret. Sous forme de boucle, cette première partie retourne ensuite à La Souterraine. Un tracé à réaliser sur plusieurs jours.

Cette première partie de la Grande Traversée de la Creuse propose tout ce que la Creuse a de plus beau à offrir en variété de paysages. Parcourir le tracé, c'est s'infiltrer dans des petits chemins, c'est visiter de petits villages typiques, c'est observer de magnifiques panoramas sur les reliefs creusois et du Massif Central à proximité.

C'est aussi et surtout les singles en forêt. Cette GT VTT passe notamment par la Forêt de Chabrières, une place forte du VTT dans la Creuse. Sa variété de parcours entre descentes et portions techniques grâce aux racines et pierres qui forment des obstacles naturels en font un terrain très réputé pour la pratique du tout-terrain. Ce n'est pas pour rien que le lieu renferme une piste de VTT cross-country olympique, labellisée Centre de préparation aux Jeux.

DE L'OUEST CREUSE AUX MONTS DE GUÉRET

La Grande Traversée VTT de la Creuse représente un parcours de 268 kilomètres découpé en six étapes. Un circuit parfait pour une première approche de l'itinérance et qui peut convenir à tous les niveaux de pilotage.

La GT VTT de la Creuse ne manque pas d'arguments pour satisfaire les vététistes. Plusieurs tronçons ouvriront chaque année jusqu'en 2024 pour relier l'intégralité du département.



Mentions légales
EDITEUR : Creuse Tourisme - (avec le soutien du Conseil Départemental de la Creuse)
12 avenue Pierre Leroux - 23000 GUÉRET
Tel. 05.55.51.93.23
contact@tourisme-creuse.com - tourisme-creuse.com
Présidente de Creuse Tourisme : Catherine DEFEMME - Directeur de la publication : Sébastien DEBARGE.
Conception et réalisation : Romain Conversin - Impression : Imprimerie Champagnac. Document imprimé avec des encres végétales par un imprimeur labellisé Imprim'Vert.

Crédits photo
© I-Trekkings, © Creuse Tourisme, © Saison d'Or, © Joël Damase, © Camille Frérot, © Atomic Moto, © Cap Vélo Creuse, © Pierre Déshe-raud, © Office de Tourisme des Monts de Guéret, © La Jarrige, © La Chevauchée, © S.Frey, © Simon Parouty.

Reprographie
©IGN 2021 - Type de carte utilisée avec son N° - Autorisation N° 222137



Opération financée par l'État
au titre du FNADT

Avertissement : Bien qu'une grande attention ait été accordée aux informations sélectionnées dans ce Magazine, Creuse Tourisme ne saurait être tenue responsable des erreurs éventuelles y figurant.

LA CARTE

268 KM

3 172 M DÉNIVELÉ POSITIF

TÉLÉCHARGER LA TRACE GPX



LE LABEL RANDO QUAL'ITI CREUSE

La Grande Traversée VTT de la Creuse est labellisée « Rando Qual'iti Creuse ». Ce label, élaboré au niveau départemental, garantit aux pratiquants une qualité d'accueil et d'entretien du parcours. Le label suit une grille de critères bien précis.



LES SIX ÉTAPES

1. LA SOUTERRAINE - BUSSIÈRE-DUNOISE
2. BUSSIÈRE-DUNOISE - SAINT-SILVAIN-MONTAIGUT
3. SAINT-SILVAIN-MONTAIGUT - GUÉRET
4. GUÉRET - SAINT-LAURENT
5. SAINT-LAURENT - BUSSIÈRE-DUNOISE
6. BUSSIÈRE-DUNOISE - LA SOUTERRAINE

LA CREUSE POUR UNE MISE AU VERT



La Creuse est un endroit à part, hors du temps, où la nature encore préservée permet de s'offrir un grand bol d'air. Tout au long du trajet de la GT VTT de la Creuse, ce sont les grands espaces, les zones naturelles et variées qui s'enchaînent. Une véritable évasion.

La situation de la Creuse, placée en plein centre de la France, en fait un lieu facile d'accès pour venir se ressourcer qu'importe d'où l'on vient. Réputée comme destination zen, verte et remplie d'air pur, la Creuse est aussi un formidable terrain de jeu pour le sport de pleine nature.

Courir dans les sentiers, faire du vélo dans les forêts, nager ou pagayer dans les cours d'eau, escalader les nombreux rochers remarquables, les possibilités sont multiples pour se dépenser dans un cadre enchanteur.

Sur le tracé de cette Grande Traversée VTT, les attractions naturelles sont très nombreuses et vous pourrez déjà découvrir un très beau panorama de ce que la Creuse peut offrir.

Traversez la forêt de Chabrières et ses

pierres de légende, admirez les nombreux panoramas en vous promenant sur les hauteurs du Maupuy à proximité de Guéret, rafraîchissez-vous près des rivières ou de l'étang de la Cazine à Noth à la recherche de la faune et flore locale... Sans oublier ses nombreux villages de caractère au patrimoine bâti remarquable. Il y a de quoi s'émerveiller tout au long du parcours.

La Creuse, c'est également des hébergements à taille humaine et des restaurants mettant en avant les nombreux produits en circuits courts issus de l'agriculture locale.

Tout au long du tracé, retrouvez également des incontournables du département comme le Labyrinthe Géant de Guéret, la Tour de Bridiers ou le Parc aux Loups de Chabrières.

PARC AUX LOUPS DE CHABRIÈRES



SITE DE LA TOUR DE BRIDIERS

UNE TERRE DE VTT

La Creuse et le VTT c'est une grande histoire d'amour. Le département compte deux sites FFC-VTT® sur le tracé de la GT VTT aux Monts de Guéret et dans l'Ouest de la Creuse avec de nombreux circuits balisés. Une base VTT-FFCT® se trouve aussi à Châtelus-Malvalleix et une va ouvrir à Mainsat courant 2022.

Le département compte également une équipe internationale de VTT à Guéret : Creuse Oxygène. La ville de Guéret est labellisée « Centre de préparation aux Jeux » avec une piste de VTT cross-country olympique en forêt de Chabrières. Une piste balisée que tout le monde peut emprunter pour des sensations fortes !



A noter également l'organisation de nombreux événements VTT tout au long de l'année dans le département comme la Grande Traversée du Limousin, le Sentier des Maçons ou le Challenge Vert.

INFORMATIONS PRATIQUES

SE RENDRE AU DÉPART

Train

La gare SNCF de La Souterraine est desservie par des trains Intercités circulant entre Paris, Limoges et Toulouse. Des TER circulent également d'Orléans, Vierzon, Châteauroux et Limoges vers La Souterraine. Il faut compter 10 euros pour voyager avec son vélo dans les Intercités. C'est gratuit dans les TER. Il n'est pas nécessaire de réserver mais il vaut mieux vérifier suivant l'affluence.

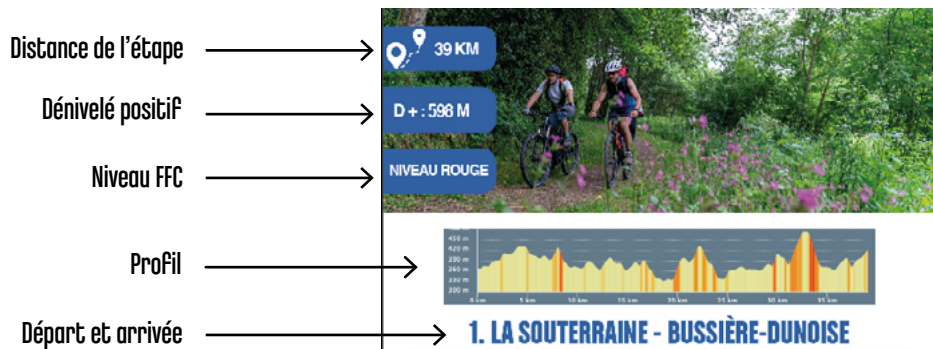
Voiture

L'accès à la ville de La Souterraine se fait par l'A20 qui relie Vierzon à Montauban en passant par Limoges. L'A20 est ensuite reliée aux itinéraires allant à Paris et Toulouse. De Paris, comptez environ 3h45 pour rejoindre La Souterraine. De Toulouse, moins de 3h30. Vous pouvez également vous rendre à La Souterraine par la RN145 qui relie Bellac à Montluçon.



DIFFICULTÉ

De par sa longueur, la GT VTT de la Creuse est automatiquement classée comme difficile par la Fédération Française de cyclisme. Un barème permet de déterminer le degré de difficulté de chaque étape (vert, bleu, rouge et noir). Les six étapes sont classées rouge car elles empruntent des petits chemins, possèdent quelques obstacles, du dénivelé et sont assez longues (*voir ci-dessous*). Cette GT est cependant ouverte à tous les niveaux, puisque le parcours peut se faire en plusieurs jours. Une expérience en VTT et une bonne condition physique sont tout de même conseillées.



BALISAGE



Sur la totalité du parcours, un balisage permet de suivre l'itinéraire des six étapes. Les panneaux rouges sont faciles à reconnaître avec un triangle et deux ronds rouges (*photo ci-dessous*).

Les collectivités locales et le comité départemental de cyclisme ont assuré le balisage. Si vous notez des secteurs où les panneaux manquent, merci de le faire savoir à veloroute@creuse.fr ou sur l'application gratuite Suricate.



TÉLÉCHARGER L'APPLICATION SURICATE

SUR L'APPLE STORE



SUR GOOGLE PLAY



HÉBERGEMENTS



Dans ce guide, retrouvez des solutions d'hébergements à proximité du trajet sur chaque étape : hôtels, campings, chambres d'hôtes, locations meublées, plusieurs possibilités s'offrent à vous. Vous pouvez retrouver une liste encore plus exhaustive sur www.tourisme-creuse.com

La Creuse possède aussi des lieux pour accueillir les camping-cars, vous pouvez trouver tous les endroits sur www.tourisme-creuse.com/aires-daccueil-campings-cars.

MATÉRIEL



Soyez prévoyants

Optez pour un VTT confortable, prêt à rouler et sur lequel vous êtes à l'aise. Munissez-vous également du nécessaire de réparation notamment contre les crevaisons et les petits soucis mécaniques. Quelques réparateurs se trouvent à proximité du tracé de la Grande Traversée VTT (*la liste en page 11*). Renseignez-vous bien sur la météo quelques jours avant pour prévoir les vêtements les plus adaptés à la situation. En Creuse, il peut faire très froid, comme très chaud. Et n'oubliez pas les gants, le casque, les lunettes et un kit de premiers secours. Prévoyez également de quoi grignoter et à boire sur le trajet. Petite astuce : des robinets d'eau potable sont disponibles dans de nombreux cimetières.



LOCATION ET RÉPARATION DE VTT

SÉCURITÉ ET ENVIRONNEMENT



Chemins

Le parcours de la GTVTT de la Creuse passe majoritairement par des chemins ruraux. S'ils sont balisés pour les VTT, ils sont également traversés par d'autres usagers (piétons, agriculteurs, animaux, riverains, véhicules motorisés...). Il est donc capital de respecter les autres usagers de ces chemins et d'être le plus courtois et prudent possible.

Routes

Le tracé comporte quelques portions de route, traversées par des voitures. La Creuse possède un avantage de taille puisqu'elle se trouve dans une zone rurale. Par conséquent, la circulation routière n'y est pas très dense. Cependant, il est primordial de rester prudent lorsque vous roulez sur les portions de routes et d'être très attentif aux autres usagers.

TRANSPORT DES BAGAGES



Taxis

Pour voyager léger, plusieurs compagnies de taxis proposent de transporter vos bagages entre vos lieux d'étapes pendant que vous êtes sur le VTT. Voici une liste de quelques taxis parmi d'autres qui figurent sur le parcours.



ABCD DU TAXI RONDET
23300 LA SOUTERRAINE
05 55 63 21 94
taxirondet@orange.fr

TAXI JNG
23300 ST-MAURICE-LA
SOUTERRAINE
05 55 76 96 62

SARL AUBRUN
23000 GUÉRET
05 55 52 65 84
eurosar3@orange.fr

EURO TAXI STAR
23000 GUÉRET
05 55 52 15 15
ambstar@wanadoo.fr

Sur le parcours

Si vous n'avez pas de vélo à disposition, plusieurs options s'offrent à vous sur le trajet pour en louer un : VTT, à assistance électrique ou non, plusieurs choix sont possibles notamment à La Souterraine et à Guéret. Sur ces deux communes également, plusieurs magasins pour faire réparer votre vélo en cas de pépin. En voici la liste.

ROULEZ FACILE
14, boulevard Jean Moulin
23000 LA SOUTERRAINE
Tél: 05 87 57 15 36
antoine@roulezfacile.com
www.roulezfacile.com

LA BOÎTE À VÉLO
14, avenue Pasteur
23000 GUÉRET
Tél: 05 55 52 16 24
laboiteavelos@gmail.com
www.laboiteavelos.fr

RENOUX CYCLES
Rue Franklin Roosevelt
23000 GUÉRET
Tél: 05 55 52 77 11
renoux.cycles@orange.fr
Facebook : Renoux Cycle

INTERSPORT
Avenue de l'Europe
23000 GUÉRET
Tél: 05 55 52 43 64
www.magasins.intersport.fr

SPORT 2000
3 Rue Eric Tabarly
23000 GUÉRET
Tél: 05 55 41 05 60
www.sport2000.fr

PRO FUSION
Z.A. Sainte-Catherine
23290 FURSAC
Tél : 05 55 63 55 48
sas-pro-fusion@orange.fr
www.profusioncomposite.com

CAP VÉLO CREUSE
2, place du 19 mars 1962
23220 CHAMPSANGLARD
Tél: 06 41 35 03 68
lochapt.moniteur@laposte.net
www.capvelocreuse.com

ATOMIC VELO
172 route de Bourgneuf
23000 GUÉRET
Tél: 05 55 41 85 62
atomic.velo@orange.fr
www.atomicvelo.fr



LOCATION DE VÉLO

RÉPARATION DE VÉLO



SERVICE
SPORTS NATURE

9 avenue Charles de Gaulle
23000 GUÉRET
Tél : 06 37 88 15 77
www.gueret-tourisme.fr



SERVICE TOURISME DU
PAYS SOSTRANIE

Place de la gare
23300 LA SOUTERRAINE
Tél : 05 55 89 23 07
tourisme-la-souterraine@cco23.fr



Présentation

La Fédération française de cyclisme comprend les différentes formes de pratique du vélo que ce soit la compétition ou le loisir. Mais aussi les nombreux types de pratique cycliste : VTT, BMX, cyclisme sur route ou sur piste...

En 2021, la Fédération française de cyclisme comptait 113 000 licenciés, 2 479 clubs et plus de 11 000 compétitions.

Le Label « Terre de cyclisme »

Le conseil départemental de la Creuse est labellisé « Terre de Cyclisme » par la Fédération française de cyclisme depuis 2019. Ce label atteste de la qualité des équipements cyclistes, de la structuration de l'offre et des compétitions organisées chaque année sur le territoire.



Le Label Grande Traversée VTT®

Les Grandes Traversées VTT® sont destinées à l'itinérance et à la découverte des territoires. Ces itinéraires au long cours, qui traversent des massifs entiers ou des départements sont propices à l'évasion et à la découverte de paysages sauvages. Ces itinéraires permettent de partir à VTT en toute sérénité, puisqu'un balisage spécifique rouge ainsi qu'un topoguide sont à votre disposition pour vous aider dans votre cheminement. Les Grandes Traversées sont de difficultés variable. Nous avons de la chance, la France est en la matière une destination de rêve.

14 Grandes Traversées VTT® sont labellisées par la Fédération Française de Cyclisme en 2021, dont celle de la Creuse.

RETROUVEZ L'ACTUALITÉ DU SPORT NATURE ET DE L'AVENTURE OLYMPIQUE DANS LA CREUSE



SUR WWW.TERRASPORTS23.COM



SUIVEZ-NOUS SUR NOS RÉSEAUX SOCIAUX



TERRA SPORTS 23



@TERRASPORTS23



39 KM

D+ : 548 M

NIVEAU ROUGE



1. LA SOUTERRAINE - BUSSIÈRE-DUNOISE

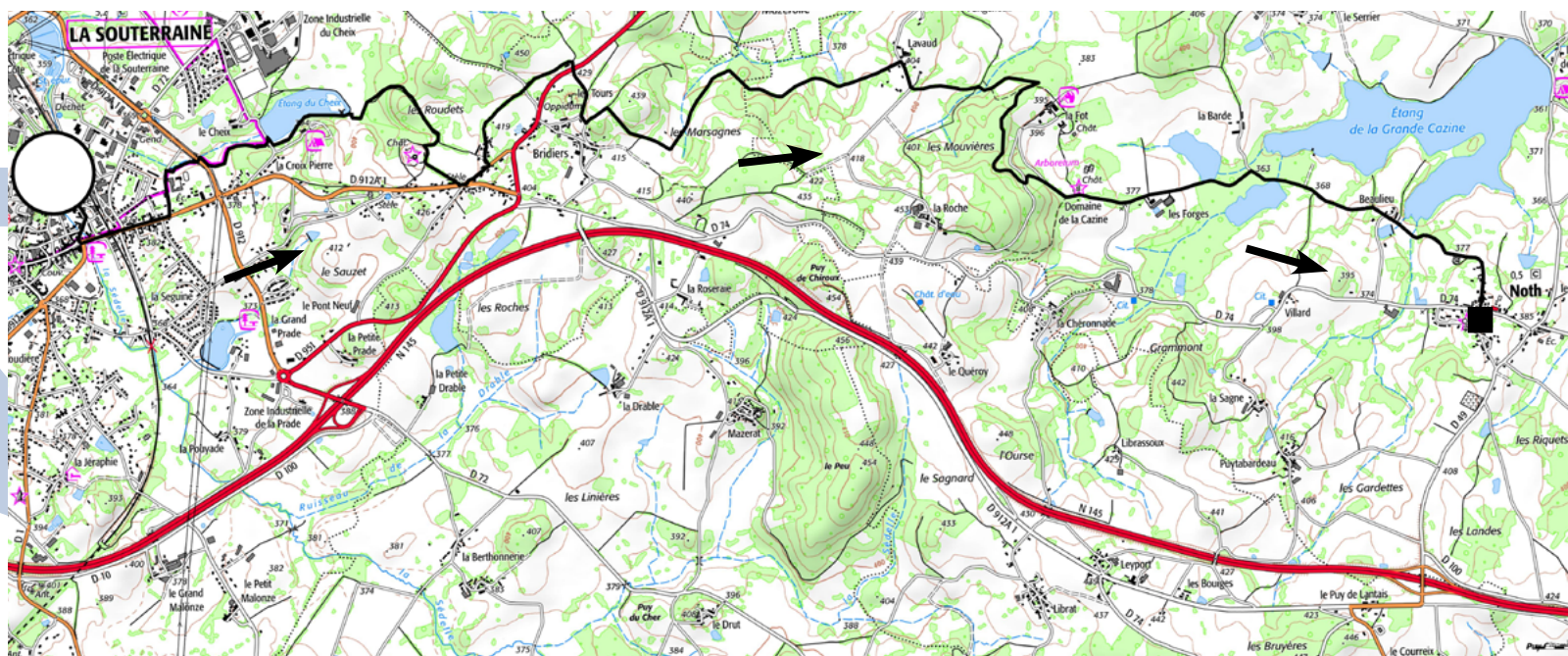
Itinéraire

Au départ de la gare, vous trouverez facilement les balises qui vous orienteront vers un des axes principaux de la ville direction est. Rapidement, vous bifurquez sur votre gauche, passage devant une école, puis virage à droite, suivez les balises jusqu'à atteindre l'étang du Cheix (km 1,6) que vous longez. Passage sur une passerelle et vous entrez sur une partie boisée.

Vous arrivez ensuite à la tour de Bridiers. Au km 3,2, vous longez un petit bout de route en restant sur le bas côté. Vous suivez une rue pendant environ 150m avant de vous engager à nouveau sur les chemins. Attention au km 4, traversée d'une route. Prendre le chemin à gauche. Vous passez par des chemins boisés suivis d'un petit bout de route. Arrivé à Lavaud, prenez à droite.

Petite descente près de l'arboretum qui vous mène au château de la Cazine (km 8,5). Un chemin roulant vous conduit à Noth. Arrivée dans le village, prenez à gauche (km 11). Traversez le village, arrivée face à la brasserie, tournez à gauche puis

200m plus loin, un petit chemin vous attend sur votre droite, vous laissez un peu plus loin un étang sur votre droite puis vient une belle petite côte raide mais courte !



ÉCHELLE : 1 CM = 400 METRES

Arrivée en haut, prenez à gauche. Vous suivez la route pendant environ 1,5km et vous trouvez un petit chemin sur votre droite. [Vigilance : ornières possibles selon la saison] Vous traversez, en fin de descente, un petit ruisseau. Une fois celui-ci franchi, prendre à droite, montée qui peut être humide. Arrivée à Les Aires, vous traversez la route et poursuivez sur le chemin pendant 1,2km.

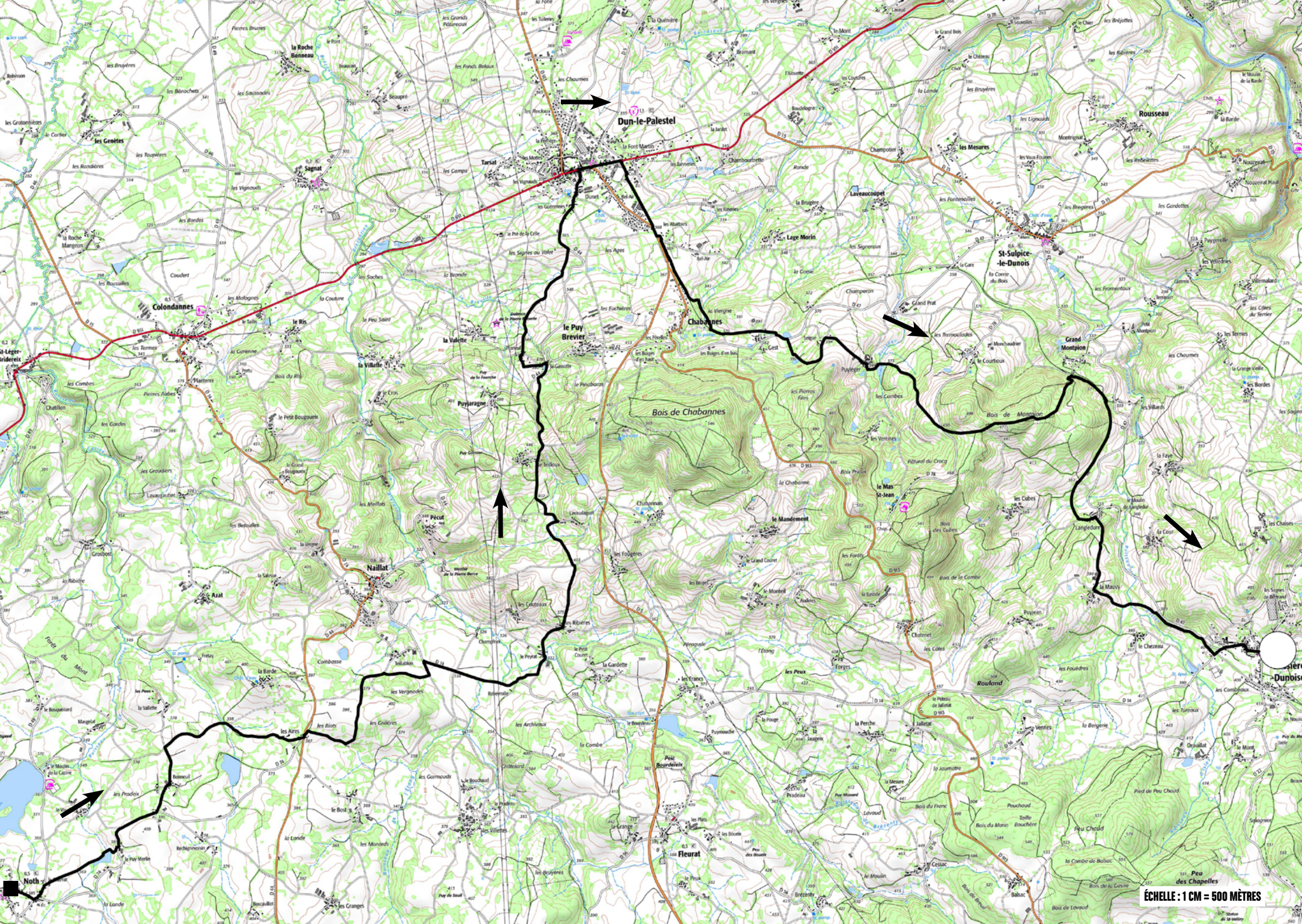
Alternance de chemins et de petits tronçons de route jusqu'à la D14 que vous suivez sur 1km. Vous passez ensuite un petit pont à Le Peyrat puis vous vous engagez à droite sur un chemin qui peut être très humide avec des pierriers jusqu'à Les Rivières (première difficulté du tronçon).

Portion très roulante pendant 1,5km. Vous vous engagez à droite dans un petit chemin en sous bois. Une fois celui-ci passé, la trace vous emmène à droite. C'est là que débute la seconde difficulté (km 21,7) avec 400m de montée mêlant petit ruisseau, pierriers, boue ou ornières. À partir de là vous remontez plein nord jusqu'à Dun-le-Palestel (km 26,5) avec des portions roulantes.

À partir du centre de Dun-le-Palestel, vous passez devant l'église, 500m plus loin vous bifurquez sur la droite au niveau du stade. Des chemins vous font passer derrière une zone commerciale. Traversée du bois de Chabannes à partir du km29 vers l'est. Passage par Puyléger et son petit pont. Chemins ruraux et une petite route vous conduit, toujours vers l'est au bois de Montpion où une longue et belle descente vous attend.

Attention au virage en épingle en bas de la descente (ne pas manquer la trace à droite toute). Vous entrez sur le tracé d'une ancienne voie ferrée. Passage par le petit hameau de Langedure. Prendre à droite. Arrivée à La Mauvy, la trace part à nouveau à l'est, vous êtes toujours sur une ancienne voie ferrée. À la sortie du chemin vous êtes à Bussière-Dunoise. Prendre à gauche pour arriver au centre du village.

LE TRACÉ DE CETTE PREMIÈRE ÉTAPE ENTRE LA SOUTERRAINE ET BUSSIÈRE-DUNOISE EST IDENTIQUE À CELUI DE LA SIXIÈME ET DERNIÈRE ÉTAPE QUI FAIT LE CHEMIN À L'INVERSE ENTRE BUSSIÈRE-DUNOISE ET LA SOUTERRAINE.



ÉCHELLE : 1 CM = 500 MÈTRES

LA SOUTERRAINE

La Souterraine, art et histoire en Marche à la croisée des chemins. Ici, la Porte Saint Jean veille sur l'église et sa mystérieuse crypte. Le regard de pierre des modillons raconte leurs légendes aux sculptures modernes. Les espaces verts forment également une majestueuse architecture végétale.



TOUR ET JARDIN DE BRIDIERS

S'il y a bien un lieu emblématique dans l'ouest de la Creuse, c'est assurément la Tour de Bridiers et son jardin. Longtemps oublié, le site médiéval de Bridiers se compose d'un imposant donjon ainsi que des vestiges des courtines et des logis du château. Un escalier à vis dessert les salles du donjon qui permettent d'accéder à la terrasse et à un superbe panorama. Chaque été, un spectacle son et lumière a lieu sur le site. À proximité, le jardin de Bridiers offre une évasion avec ses zones à thèmes (potager, plantes médicinales, herbes aromatiques...)

SITE VTT-FFC DES MONTS ET VALLÉES OUEST-CREUSE

Envie d'encore un peu plus de VTT ? Alors essayez le site VTT-FFC des Monts et Vallées Ouest Creuse. Installé dans l'ouest de la Creuse, il propose plus de 40 circuits VTT balisés sur un territoire vaste. Parfaits pour les néophytes comme les vététistes confirmés, ces circuits proposent de découvrir un paysage de bocage et de moyenne montagne.

Durant l'été, le jardin accueille des œuvres étonnantes d'artistes sculpteurs et plasticiens.



Service Tourisme du Pays de La Souterraine
2, place de la Gare
23300 LA SOUTERRAINE
Tél. : 05.55.89.23.07

ÉTANG DE LA CAZINE

L'étang de la Cazine à Noth fait partie de ces lieux préservés de la Creuse. On peut y observer toute la richesse de la faune et de la flore locale. Qui plus est un audioguide est disponible gratuitement pour faire le plein d'informations sur cette balade.

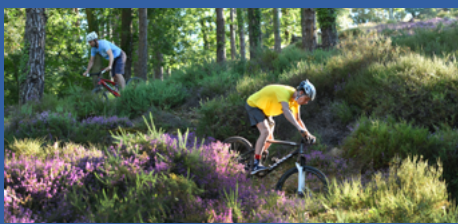
Retrouvez l'audioguide sur www.tourisme-creuse.com



À QUELQUES KILOMÈTRES DU PARCOURS

À une dizaine de kilomètres du parcours se trouve la légendaire vallée des peintres à Crozant. Célèbre pour avoir accueilli des peintres de renom comme Claude Monet, elle est un lieu enchanteur avec la forteresse de Crozant surplombant les rivières de la Creuse et de la Sèdelle. Partez également à la découverte de la commune de Fresselines qui compte plusieurs ateliers de peintres.

Plus d'infos à l'office de tourisme du Pays Dunois au 05 55 89 24 61



Plus d'informations sur www.terrasports23.com

CASSER LA CROÛTE



LA SOUTERRAINE

Hôtel Porte Saint-Jean ★★
2 rue des Bains
05 55 63 90 00

Hôtel Le Passe-Muraille ★★★
18 place du Docteur Parrain
05 55 63 29 34

Hôtel Restaurant Alexia ★★★
9 La Prade
05 55 63 01 01

Hôtel Restaurant Jinjaud
4 rue de Limoges
05 55 63 02 53

COLONDANNES

L'auberge du Prieuré
1 place du 19 mars 1962
05 55 63 00 78

NOTH
Le Cazinoh
26 route de la Cazine
07 63 17 63 86

Hôtel Restaurant Le Château de la Cazine
Domaine de la Fôt
05 55 63 97 10

DUN-LE-PALESTEL

Brasserie Le Commerce
54 Grande Rue
05 55 89 27 18

Restaurant Hôtel Joly
3 rue Bazennerye
05 55 89 23 71

Le Paleteau
39 rue des Sabots
05 55 89 13 46

Pizz'à Dun
24 Grande Rue
05 55 63 93 84



Des boulangeries se trouvent près du trajet à La Souterraine, Noth, Naillat, Dun-le-Palestel et Bussière-Dunoise.

FAIRE UN PETIT SOMME



Retrouvez les restaurants et hébergements de Bussière-Dunoise en page 25.

LA SOUTERRAINE

Hôtel Porte Saint-Jean ★★
2 rue des Bains
05 55 63 90 00

Hôtel Le Passe-Muraille ★★★
18 place du Docteur Parrain
05 55 63 29 34

Hôtel Restaurant Alexia ★★★
9 La Prade
05 55 63 01 01

Hôtel Restaurant Jinjaud
4 rue de Limoges
05 55 63 02 53

Chambres d'hôtes Floromel

9 Le Glais
05 55 63 79 49

Chambre d'hôtes Maison Volière
20/22 chemin les pentes
06 59 52 98 09

Camping L'Aquarelle du Limousin ★★★★★

Chambre d'hôte de Martine Tribolle
4 rue Haute Saint Michel
05 55 63 72 18

Le Coucher du Soleil
33 avenue du Pont Neuf

05 55 63 34 37

NOTH
Camping de la Cazine ★★
Le Bourg
05 55 63 31 17

Le Château de la Cazine
Domaine de la Fôt
05 55 63 97 10

DUN-LE-PALESTEL
Camping La Forêt ★★
2 promenade Maurice

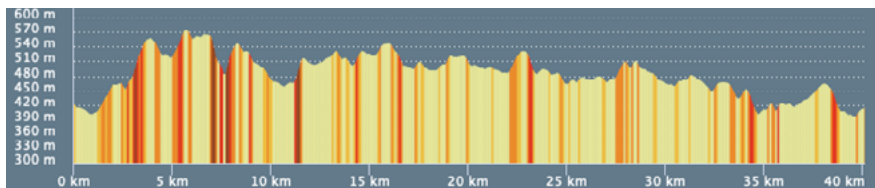
Rollinat
06 52 71 89 39



40 KM

D+ : 456 M

NIVEAU ROUGE



2. BUSSIÈRE-DUNOISE - SAINT-SILVAIN-MONTAIGUT

Itinéraire

C'est une étape du type montagnes russes. Quelques tronçons de route sont finalement les bienvenus pour récupérer.

À la sortie de Bussière-Dunoise, vous plongez à droite dans un petit chemin en sous bois. Il peut être boueux. Après une courte descente, vous entamez une longue montée (km 1 à km 3,8), majoritairement en forêt.

Dans le bois de Peu de Chapelles, à l'intersection, prenez à gauche, après un bout de chemin, vous tournez à droite en direction de la statue de St-Valéry que vous laisserez sur votre gauche. À l'intersection, vous prenez la petite route qui monte à votre gauche. La côte vous mène près du sommet du Puy des 3 cornes (574m, point culminant de l'étape).

Poursuivez sur la route et au carrefour, tournez à gauche puis prenez la 1ère à droite. Après cent mètres, bifurquez sur le petit chemin à gauche. Très belle descente en forêt avec des virages sympathiques à négocier. Elle est suivie par 800m de montée (70m de D+). Des chemins ruraux vous conduisent ensuite

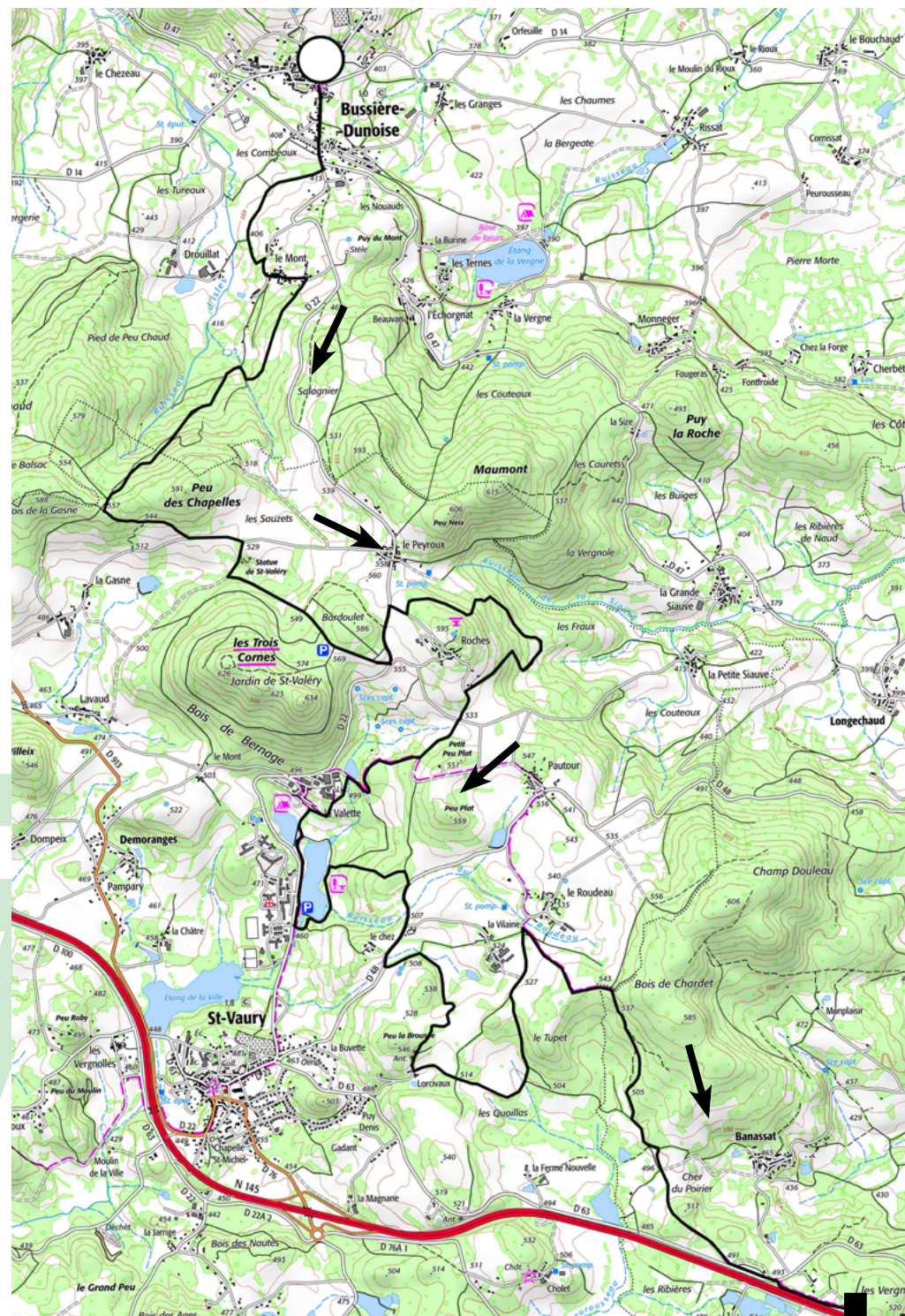
au bois et à l'étang de La Valette (km 10).

Une fois l'étang passé, la trace vous mène à l'est, pendant 8,5km, majoritairement sur des chemins sans difficulté particulière. Vous regagnez la route et passez sous la R.N145.

250m plus loin, vous trouvez un chemin sur la droite. La trace part à l'ouest avec une alternance de petits chemins et de petites routes dont un peu plus de 3km sur la D76.

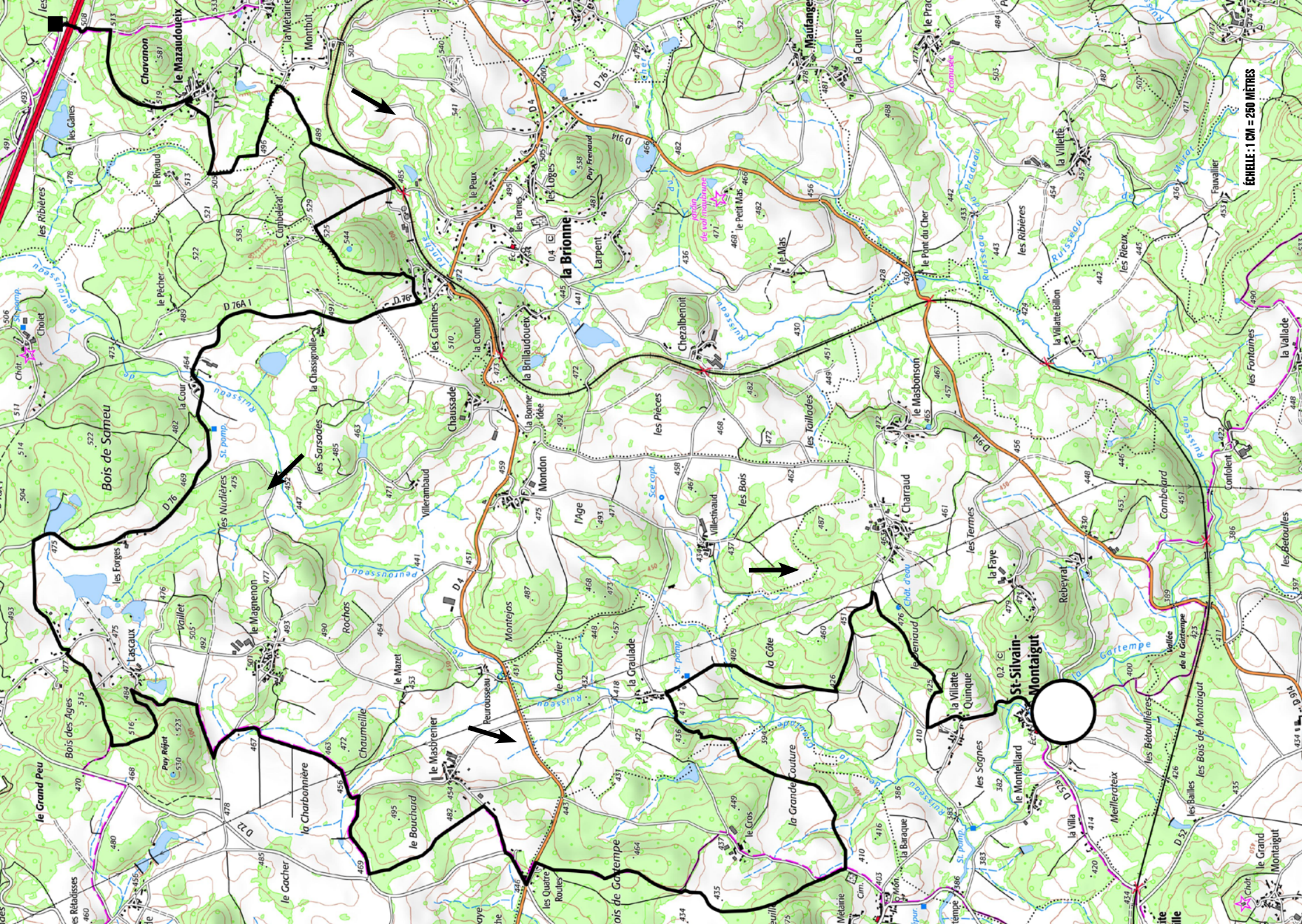
Vous bifurquez ensuite vers la gauche et vous entamez une descente en direction du sud. Passage par Puy Réjat et vous retrouvez les chemins jusqu'à l'intersection des « Quatre routes ». Attention à la traversée, la route est fréquentée. Prenez à gauche puis le premier chemin à droite. Magnifique traversée du bois de Gartempe et du bois du Breuil.

À la sortie des bois, vous entamez une des dernières ascensions de l'itinéraire. Passage par la Graulade puis direction Charraud. Avant ce village, un chemin vous attend sur votre droite. Belle descente dans les bois. Passage par la Villate Quinque puis arrivée au cœur du magnifique petit village de St-Silvain-Montaigut.

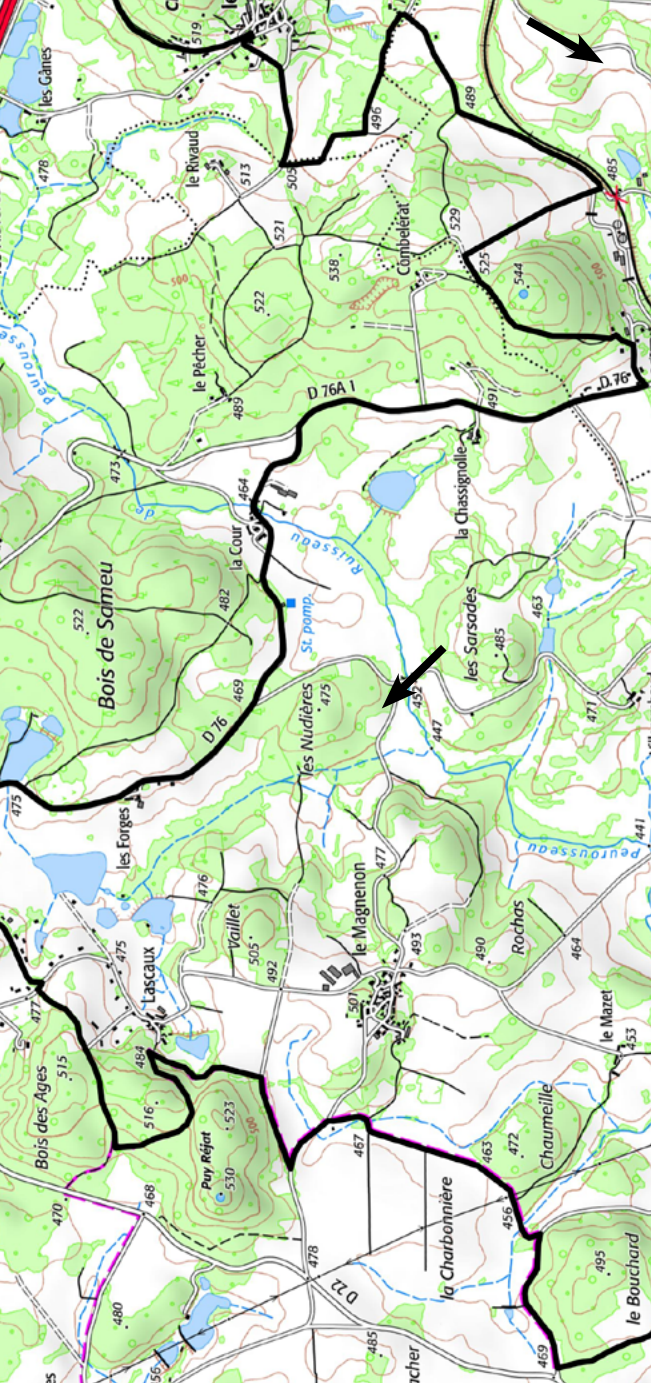
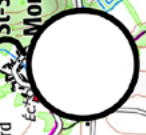


ÉCHELLE : 1 CM = 400 MÈTRES

LA SUITE DE LA CARTE AUX PAGES SUIVANTES



ÉCHELLE: 1 CM = 250 MÈTRES



la Cour
la Cour
la Cour

Bois de Sameu

la Brionne

St-Silvain-Montargis

ÉCHELLE: 1 CM = 250 MÈTRES

LE PUY DES 3 CORNES

Du haut de ses 636 mètres, le Puy des 3 Cornes (ou mont Bernage), reconnaissable par la forme de son sommet horizontal et surmonté de trois cornes, est un des sommets les plus connus des Monts de Guéret. Ce sommet, emprunté par le tracé de cette Grande Traversée VTT, est également un lieu d'histoire et marqué par les légendes. D'histoire avec notamment le jardin de Saint-Valéric, qui renferme des vestiges de l'époque gallo-romaine. De légende aussi, car Saint-Valéric aurait réussi à faire jaillir une source qui guérirait tous les maux et redonnerait de la force aux jeunes enfants. Sur ce site, on peut aujourd'hui voir une statue du saint. Chaque 8 juillet, une messe est dédiée à Saint-Valéric et un pèlerinage se déroule sur le site où il aurait vécu.



GARTEMPE

La petite commune de Gartempe, située à proximité du parcours de cette deuxième étape, porte ce nom car elle se trouve à proximité du lit de la rivière Gartempe. Cette dernière traverse les départements de la Creuse, de la Haute-Vienne et de la Vienne. Réputée pour son côté sauvage, sa faune et sa flore, elle prend sa source dans les Monts de Guéret. À Gartempe, c'est donc les prémices de cette rivière longue de 200km qu'il est possible d'observer.



LE CHÂTEAU DE MONTAIGUT-LE-BLANC

Méconnu même des Creusois, ce château imposant, construit autour du XIVe siècle, a été rénové par le couple de propriétaires. Il a été inscrit aux Monuments Historiques en 1926. Il est possible de visiter ce château sur rendez-vous. Plus de renseignements aux coordonnées inscrites ci-dessous.



Office de Tourisme du Grand Guéret
1 rue Eugène France
23300 GUÉRET
Tél. : 05.55.52.14.29

JARDIN DE VAL MAUBRUNE



Le Jardin de Val Maubrun, situé à La Brionne, est construit dans un grand vallon, sous les arbres, où jouent l'ombre et la lumière. Les plantes, fleurs, arbustes, mousses et fougères ont été choisis pour s'harmoniser dans un climat de douceur et de sauvagerie conservées. Les nombreux bancs sur la promenade invitent au repos.



Plus d'infos sur www.tourisme-creuse.com

CASSER LA CROÛTE



Randonnée équestre - La Chevauchée à Bussière-Dunoise

BUSSIÈRE-DUNOISE

O'Tilleul

12 place de l'Eglise
05 55 81 60 60

SAINT-VAURY

L'Etape Creusoise

RN 145 sortie D76 La Cantine
05 55 80 14 56

Le Victoria

48 rue de la Marche
05 55 80 34 18



Des boulangeries se trouvent près du trajet à Bussière-Dunoise et à Saint-Vaury.

FAIRE UN PETIT SOMME



BUSSIÈRE-DUNOISE

Camping La Chevauchée
Ferme équestre La Chevauchée Les Couperies Basses
05 87 56 00 81

Gîte Dominique et Mireille Auriche
7 Les Charmettes route de Saint Vaury
06 30 56 13 17

Camping de la Vergne
La Vergne
05 55 81 62 16

SAINT-VAURY

Gîte (jusqu'à 7 personnes)
Le Chez
05 55 80 48 33

Camping de La Valette

La Valette
05 55 80 20 17

Location 15 personnes
Dompeix
05 55 80 26 39

Location 14 personnes
La Valette
05 55 80 20 17

Location 15 personnes
Domaine de la Châtre
05 55 80 20 22

Location 14 personnes
La Jarrige
05 55 41 05 81

MONTAIGUT-LE-BLANC

Chambre d'hôtes La Bonneterie
25 rue des écoles
05 55 81 77 46

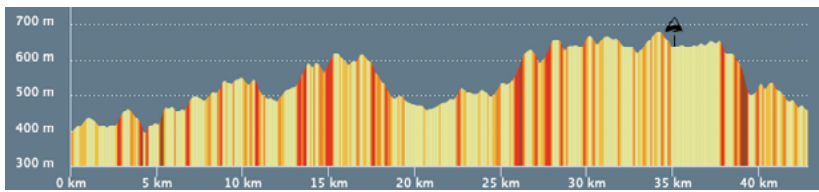


Domaine de la Jarrige - Saint-Vaury

43 KM

D + : 689 M

NIVEAU ROUGE



3. SAINT-SILVAIN-MONTAIGUT - GUÉRET

Itinéraire

Au départ de l'église de Saint-Silvain-Montaigut, une montée sèche par la route vous attend en guise d'échauffement. Au sommet, vous traverserez le village de Reberyat, prendre à droite et attaquez la descente !

Au bout de 400m, le balisage vous indiquera un petit chemin sur la gauche. Une légère montée d'un kilomètre vous emmènera au lieu-dit «La Vallade» puis cap sur la descente, direction la rivière «Gartempe» où un petit pont vous attend.

L'itinéraire balisé prend la direction du village d'Agnat en traversant une jolie partie boisée. Le profil s'élève en pente douce jusqu'au village de Montpeyroux. À l'intersection, prendre le chemin sur la droite vers Chabanne (km 11).

À partir de là, les choses sérieuses commencent : 3km de côte avec des passages à 15% sur un petit chemin escarpé. Au passage du hameau «Montpigeaud» (km 15) prendre le chemin sur la gauche.

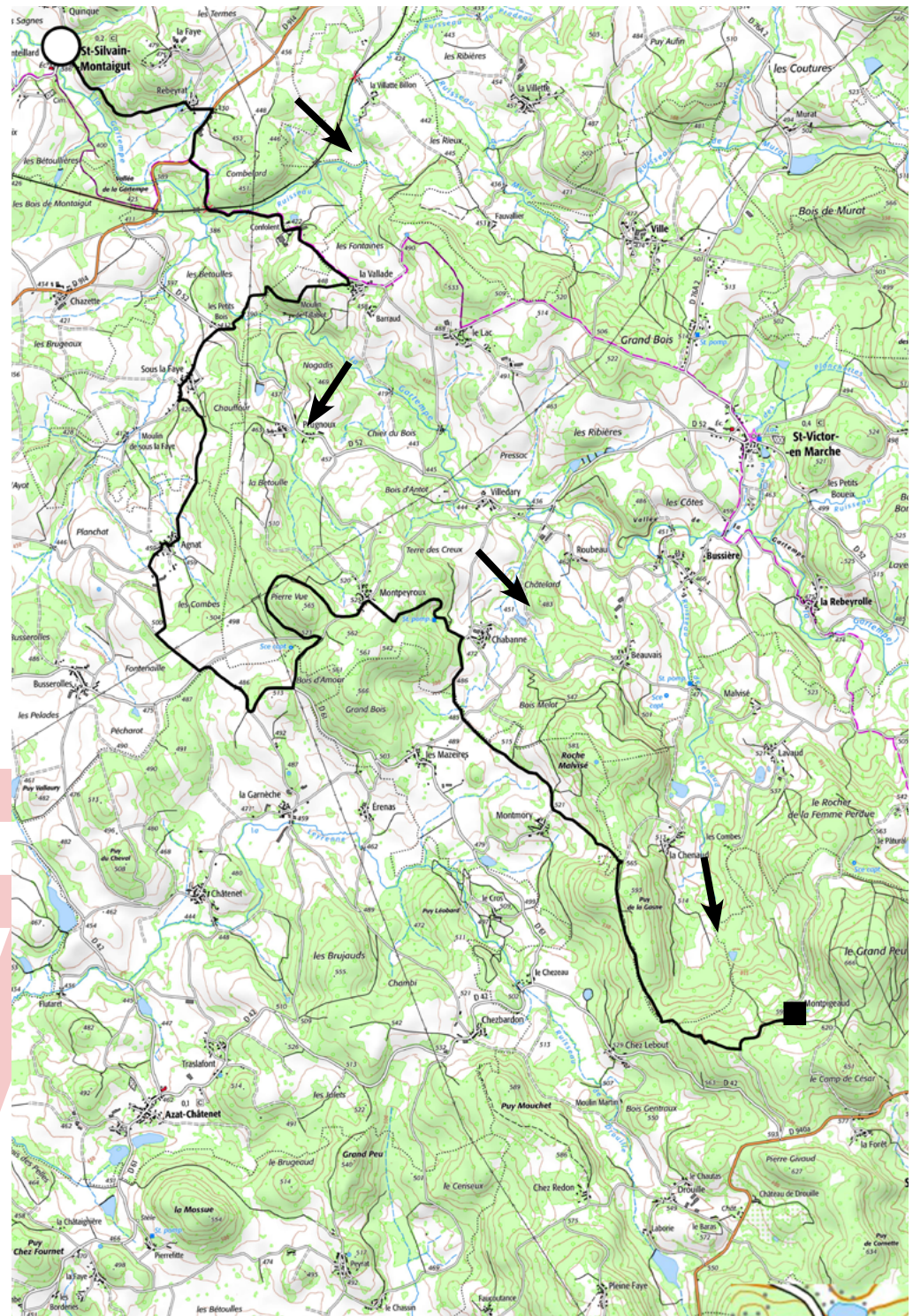
Une longue descente roulante de 5km s'offre à vous jusqu'au passage de la passerelle qui saute la rivière Gartempe, c'est la délivrance.

Arrivée au village de Saint Victor en Marche les premiers contreforts du massif du Maupuy se profilent devant vous. Vous pouvez apercevoir l'antenne du Maupuy (le point haut). Au village du Puy Chaud (km 22) prendre à droite en direction de Puy Chaud du Bas.

La pente s'élève généreusement jusqu'au Puy du Chiroux (km 27) qui culmine à 689m d'altitude. Le paysage y est magnifique.

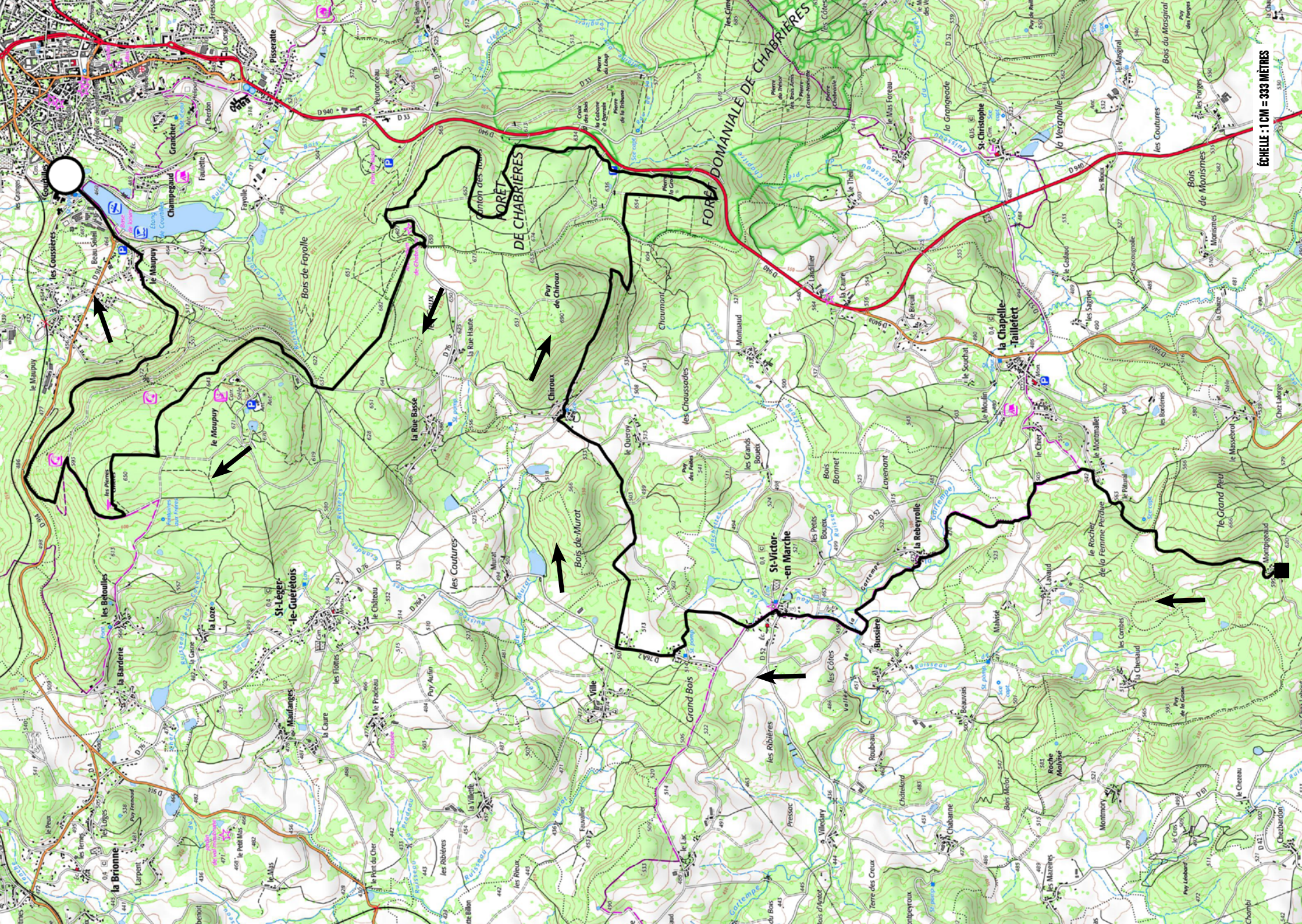
Un petit chemin forestier vous conduit jusqu'à l'antenne du Maupuy (km 34,6) sur un profil en dents de scie. Une fois celle-ci passée, prendre le petit chemin sur la droite et attention aux nombreuses racines !

Un terrain de jeu extraordinaire s'offre à vous : c'est la descente vers l'étang de Courtille (km41). L'occasion d'un bon ravitaillement ! Des tables de pique-nique sont à disposition et vous pourrez refaire le plein de vos gourdes d'eau.



ÉCHELLE : 1 CM = 400 MÈTRES

LA SUITE DE LA CARTE AUX PAGES SUIVANTES



FORET DOMANIALE DE CHABRIÈRES

FORET DE CHABRIÈRES

ÉCHELLE : 1 CM = 333 MÈTRES

FORÊT DE CHABRIÈRES

A deux pas de Guéret, la forêt de Chabrières s'étend sur plus de 2000 hectares. Cette forêt regorge d'essences et de pierres de légende. De nombreux chemins de randonnées et sentiers découverts permettent de visiter ce grand espace de respiration à quelques kilomètres de la ville. La forêt de Chabrières, c'est également un relief avec quelques sommets comme le Puy de Gaudy (653m), le Maupuy (683m) ou le Puy de Chiroux (689m).



LABYRINTHE DES MONTS DE GUÉRET

Le plus grand labyrinthe végétal permanent au monde en tant que parc de loisirs s'étend sur 2,2 hectares et possède pas moins de 4,5 kilomètres d'allées. Installé à la lisière de Guéret, le Labyrinthe des Monts de Guéret propose divers activités en plus du jeu de piste et de ses énigmes à ciel ouvert. Notamment trois salles d'escape game pour tous les niveaux. **Plus d'informations à propos des horaires et des tarifs sur www.tourisme-creuse.com**

GUÉRET

Guéret est la ville préfecture de la Creuse. La visite de la commune peut se faire accompagné d'un guide conférencier à l'Office de Tourisme du Grand Guéret. Admirez l'architecture des bâtiments ou le jardin Ferdinand Villard, créé en 1905 par l'architecte Germain Sauvanet. Lieu de calme en plein cœur de Guéret, ce jardin compte de nombreuses essences. Le musée d'art et d'archéologie, actuellement en travaux, ouvrira ses portes en 2022.

BASE DE LOISIRS DE COURTILLE

Envie d'une pause fraîcheur ? La base de loisirs de Courtille, située à Guéret, est parfaite pour se rafraîchir. Dotée d'une plage donnant sur l'étang, la baignade y est surveillée en juillet et en août. De nombreuses activités sportives y sont possibles (planche à voile, pédalo, canoë) avec location de matériel, cours... Un parcours de santé de 3 kilomètres est aménagé autour de l'étang avec des machines pour la musculation et de nombreux jeux pour les enfants. Autour de l'eau, des activités sont organisées l'été (tir à l'arc, karting à pédale...) Enfin, des tables sont disséminées sur le parcours avec également des barbecues en libre service.



Office de Tourisme du Grand Guéret
1 rue Eugène France
23300 GUÉRET
Tél. : 05.55.52.14.29

LA PISTE VTT XCO DE CHABRIÈRES

La forêt de Chabrières se prête parfaitement à la pratique du sport de pleine nature. C'est dans ce paysage naturel qu'une piste de VTT cross-country olympique a vu le jour. Elle est labélisée Centre de préparation aux Jeux et accueillera des sportifs désireux préparer les Jeux. Longue de 5 kilomètres, elle est également ouverte à tous les pratiquants.



Plus d'infos sur www.terrasports23.com

CASSER LA CROÛTE

LA CHAPELLE-TAILLEFERT

L'Influence

1 rue des Remparts
05 55 81 98 32

ST-LÉGER-LE-GUÉRÉTOIS

L'Auberge du Maupuy

2 site Le Maupuy
05 44 30 04 49

GUÉRET

Au Boeuf à la Fleur de Sel

19 avenue de la Sénatorerie
05 44 00 03 93

Au Saveurs du Terroir

8 rue de l'Ancienne Mairie
06 31 72 87 59

Cafétéria Crescendo

46 avenue d'Auvergne
05 55 52 10 61

Campanile

4 avenue René Cassin
05 55 51 54 00

Domespace Grill

13 direction Montluçon le Verger
05 55 41 74 57

Ibo Resto 23

14 avenue Fayolle
09 72 87 35 61

Karadeniz Kebab

5 boulevard Carnot
05 55 41 76 47

La Pataterie

3 route Cher du Prat
05 55 61 00 00

La Sarrasine

2 place Rochefort
05 55 62 38 27

Le Cabas Creusois

41 place Bonnyaud
05 55 62 39 75

Le Coq en Pâte

2 La Chataigneraie rue de Pommeil
05 55 41 43 43

Le Courtille

1 chemin de Courtille
05 55 51 24 66



De nombreuses boulangeries se trouvent sur le trajet et notamment à Guéret.

Retrouvez d'autres restaurants et hébergements de Guéret en page 37.

FAIRE UN PETIT SOMME

LA CHAPELLE-TAILLEFERT

05 55 80 11 60

Location 6 personnes

19 Le Monthnaud
05 55 27 37 37



Hôtel Campanile ★★★★★

4 avenue René Cassin
05 55 51 54 00

Camping Le Gué Lavaud

5 route du Gué Lavaud
05 55 52 14 29

Hôtel Première Classe ★

ZI Cher du Prat
23000 GUÉRET

GUÉRET

Hôtel Kyriad ★★★★★

3 avenue René Cassin

Hotel Le Pommeil ★★

75 rue de Pommeil
05 55 52 38 54

Brit Hotel Auclair ★★★★★

19 avenue la Sénatorerie
05 44 00 03 93

SAINT-VICTOR-EN-MARCHE

Location 5 personnes

7 rue de la Croix du Lac
05 55 27 37 37

Hâmeau de Gîtes

Le Bourg
05 55 52 14 29

www

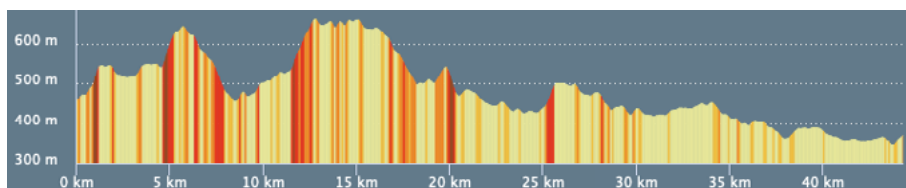
Retrouvez tous les hébergements et restaurants sur www.tourisme-creuse.com



44 KM

D+ : 544 M

NIVEAU ROUGE



4. GUÉRET - SAINT-LAURENT

Itinéraire

Prendre la petite route qui longe le camping de Courtille puis prendre la voie sur la gauche, la route s'élève jusqu'au lotissement. Prendre à droite le «chemin des amoureux» sur un kilomètre. Attention à l'intersection vous devrez traverser la route départementale (D940), soyez vigilant !

Vous traversez les écuries de Pommeil puis direction le Puy du Gaudy, 653m d'altitude, le point le plus haut du parcours. L'ascension s'étend sur 3 kilomètres de montée avec des passages à 17%. Un paysage à couper le souffle vous y attend ! Au sommet, prendre à droite. La descente parfois technique (rochers, cailloux, racines...) vous emmène au village «Les Bains du Haut».

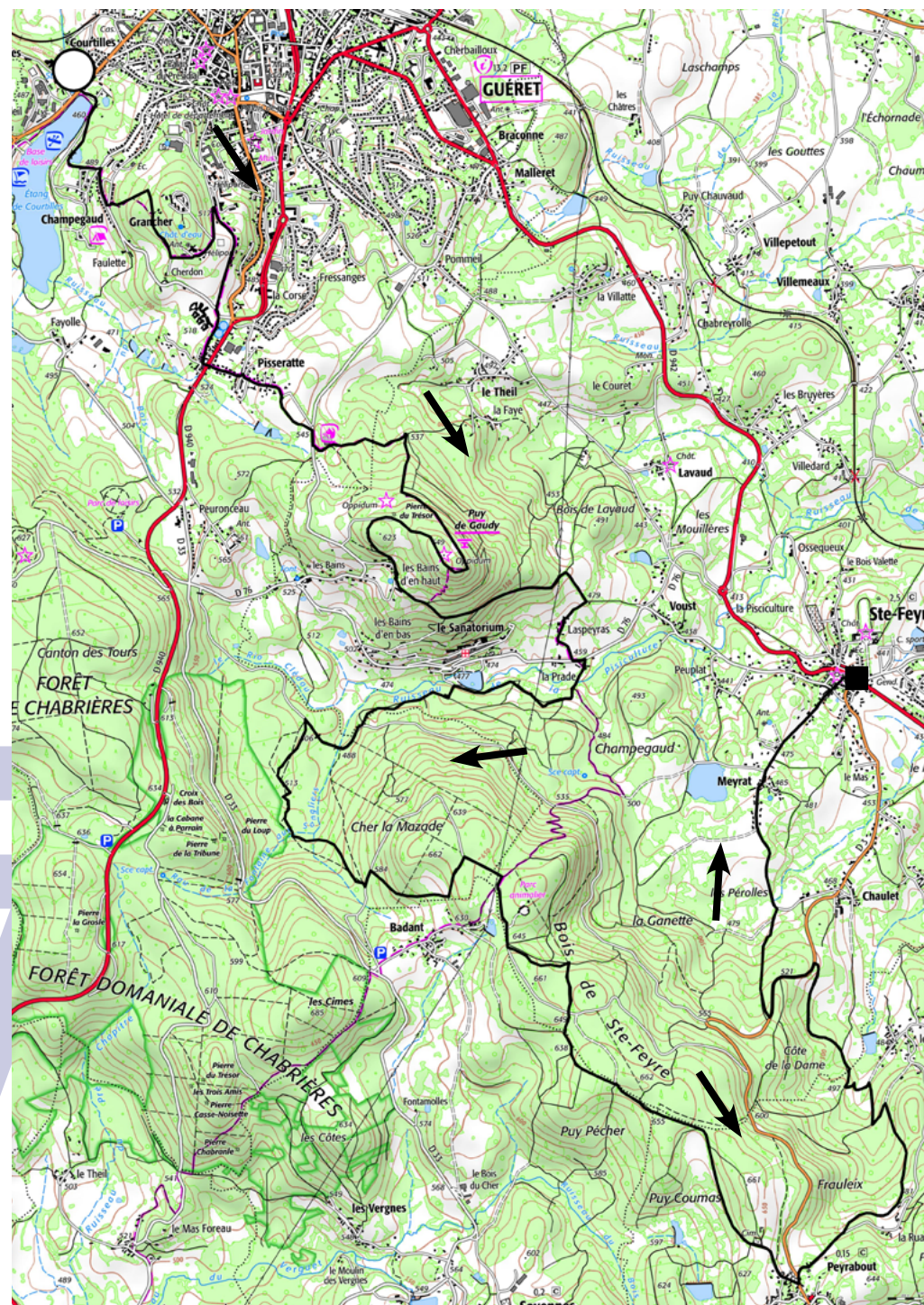
Prendre à gauche vers La Prade vous traversez et longez la D76 sur 100m. Prendre le petit chemin sur la droite. Une montée de 4km, par moment très raide, vous conduira au parc aux loups. Après le parking, bifurquez sur la gauche, une piste assez large vous emmène jusqu'au village de Peyrabout.

Derrière l'église prendre la rue «Bellevue» puis à droite vers La Ruade. Une descente roulante de 4km vous conduit jusqu'au village de Sainte Feyre. Du centre, vous suivez la route en direction d'Aubusson pendant 800m.

Ensuite vous prenez un petit chemin descendant à gauche, après quelques centaines de mètres, vous bifurquez vers le nord. En sortant du chemin, vous rejoignez une petite route, prenez à droite vers Méminas. Jolie petite côte.

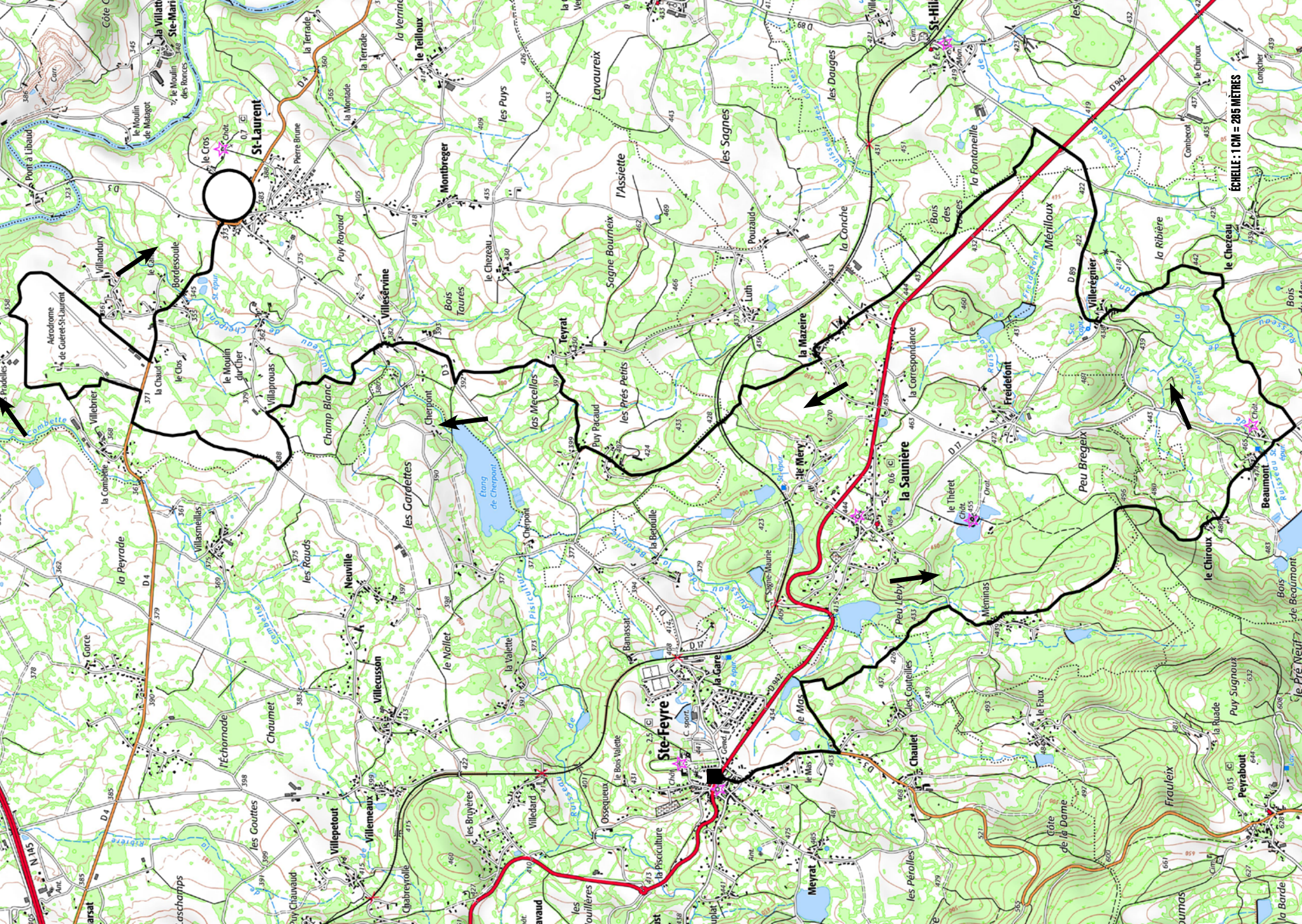
Toujours sur la route, vous passez Beaumont et juste après vous tournez à gauche dans un joli chemin rural. Belle vue sur le château à gauche. Vous traversez le ruisseau de la Gâne. À la sortie du chemin, vous traversez un petit route et vous entamez par un chemin et un bout de route une remontée vers le nord. Passage par Villerégnyier.

Vous passez sous la D942 puis vous tournez à gauche dans un chemin. Vous longez la D942 pendant 1,5km. La portion jusqu'à l'aérodrome de Saint Laurent, majoritairement en chemin est très roulante. Arrivé sur la D4, vous prenez à droite puis, rapidement à gauche. Tour de l'aérodrome et arrivée à Saint Laurent.



ÉCHELLE : 1 CM = 500 MÈTRES

LA SUITE DE LA CARTE AUX PAGES SUIVANTES



ÉCHELLE : 1 CM = 285 MÈTRES

STATION SPORTS NATURE - MONTS DE GUÉRET

La Station Sport Nature des Monts de Guéret propose de nombreuses disciplines à partir de 4 ans et pour tous les âges. Escalade, VTT (avec également un site FFC VTT), trail, orientation, randonnée, les possibilités sont multiples. La Station Sport Nature est composée d'un espace trail, d'un espace triathlon et les parcours sont très nombreux pour se dépenser. À Guéret, il est possible de louer des VTT ou des VTTAE. On peut pratiquer en autonomie mais aussi être accompagné par des moniteurs. La Station Sports Nature, c'est aussi des activités plus insolites comme la tyrolienne à Jouillat (voir p.42) ou le parcours d'accrobranche près du Parc aux Loups de Chabrières.



PUY DE GAUDY

Un des sommets les plus connus de la forêt de Chabrières près de Guéret. Le Puy de Gaudy culmine à 653 mètres. Ce sommet se mérite avec une montée difficile pour les jambes et le souffle mais le panorama vaut bien l'effort. Le Puy de Gaudy est un lieu de légende qui a connu très tôt l'influence de l'homme. Il était habité à la préhistoire. Ce sommet excentré des autres massifs a permis aux hommes d'en faire un site de défense.



CHÂTEAU DE SAINTE-FEYRE

Sur la commune de Sainte-Feyre à proximité de Guéret, se trouve un château. Il a été rénové en 1762 sur le modèle de l'ancienne forteresse. C'est dans cette ancienne bâtisse que le dauphin (le futur Louis XI) a logé en 1439 alors que son père Charles VII était à Guéret. Le château se visite en juillet et en août.



Office de Tourisme du Grand Guéret
1 rue Eugène France
23300 GUÉRET
Tél. : 05.55.52.14.29

LES LOUPS DE CHABRIÈRES

En plein cœur de la forêt de Chabrières, le parc animalier des Monts de Guéret se dévoile. Plus de 45 loups (gris, noirs, blancs) y vivent en quasi liberté. De nombreux points d'observations permettent de les voir dans leur habitat. Le parc compte d'autres animaux de la faune locale ainsi qu'un espace muséographique.



Plus d'infos sur www.tourisme-creuse.com

CASSER LA CROÛTE



GUÉRET

L'Echoppe

A l'angle de l'avenue de la Rodde - N°43 Bd de la gare
06 71 44 47 89

Le Grand Café

33 place Bonnyaud
05 55 52 14 17

Le Moderne

11 place Bonnyaud
05 55 52 13 69

Le Pommeil

75 rue de Pommeil
05 55 52 38 54

Le Pub Rochefort

6 place Rochefort

05 55 52 61 02

Le Soleil de Tunis

15 rue de l'Ancienne Mairie
05 44 30 17 22

Le Vénitien

6 rue Jules Sandeau
05 55 41 19 30

L'Oasis

3 rue de Bellevue
05 55 61 94 50

Paristanbul

14 avenue Fayolle
09 72 87 35 61

Pizza Vita

21 avenue de la République

05 55 81 14 64

Royal Wok

Avenue Charles de Gaulle
05 55 51 07 51

SAINTE-FEYRE

Restaurant Les Voyageurs

2 route de la Marche
05 55 80 00 10

Le Fil du Temps

1 place de la Mairie
05 55 62 44 08

LA SAUNIÈRE

L'Escal

1 Le Méry
05 87 56 51 49



Des boulangeries se trouvent près du trajet à Guéret et Sainte-Feyre.

FAIRE UN PETIT SOMME



GUÉRET

Camping Le Courtille ★★★

Rue Georges Aulong
05 55 81 92 24

Location meublée

3 rue de Rochefort
05 55 41 60 59

Location meublée

Rue de Rochefort
05 55 80 15 44

Location meublée

1 avenue Louis Laroche
06 12 86 41 86

Location meublée

2 bis Résidence Notre Dame allée du Chanoine Plazanet
05 55 81 10 75

Location meublée

2 rue Germaine Lalo
06 85 86 50 87

PEYRABOUT

Location 6 personnes

Le Bourg
05 55 27 37 37



SAINTE-FEYRE

Chambre d'hôtes

20 Voust
05 55 81 35 26

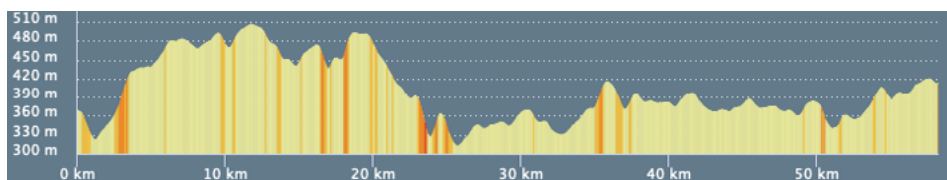




58 KM

D+ : 506 M

NIVEAU ROUGE



5. SAINT-LAURENT - BUSSIÈRE-DUNOISE

Itinéraire

À Saint Laurent, au rond-point, prenez à gauche, une descente vous mène jusqu'à la Creuse que vous traversez à Pont à Li-baud. Belle montée sur route puis sur un chemin. Vous passez par Villechabut puis direction nord est jusqu'à Les Betouilles. Vous trouvez un chemin sur votre droite qui vous mène au Bois des Amoureux.

Une fois sur la route, vous tournez à gauche, direction Ajain que vous traversez. Vous prenez ensuite sur votre droite, un petit bout de route qui se poursuit sur des chemins ruraux. Vous passez par Rougnat. À partir de là, la direction principale est l'ouest.

Une fois arrivé à Grosmont, vous êtes majoritairement sur des chemins qui vous mènent de villages en villages au charmant bourg perché de Glénic.

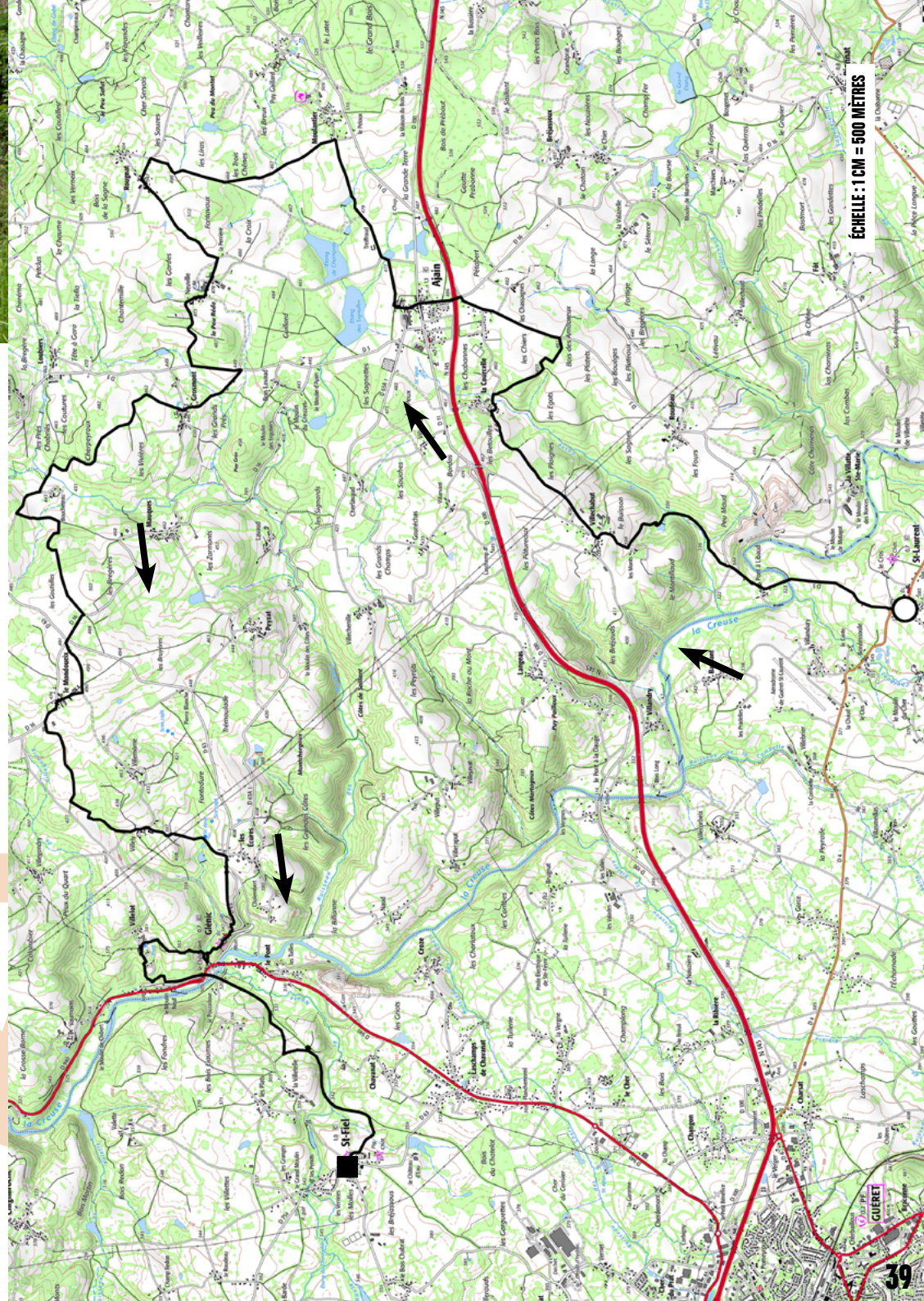
Ici, prenez garde à ne pas louper la trace, après une belle descente, vous avez un virage en épingle à droite, fort dénivelé pendant 300m sur des chemins, vous laissez un étang sur votre droite et vous arrivez dans un petit bourg.

Chemins et petites portions de goudron vous conduisent à une voie ferrée désaffectée, vous franchissez à nouveau la Creuse en passant sur le viaduc de Glénic. Beau panorama. Vous suivez ensuite l'ancienne voie ferrée sur 2,4km, portion en sous bois avec une petite partie qui secoue (reste de traverse sur le chemin). Tournez à droite, passage d'un petit ruisseau et vous arrivez à Saint-Fiel en passant derrière son église.

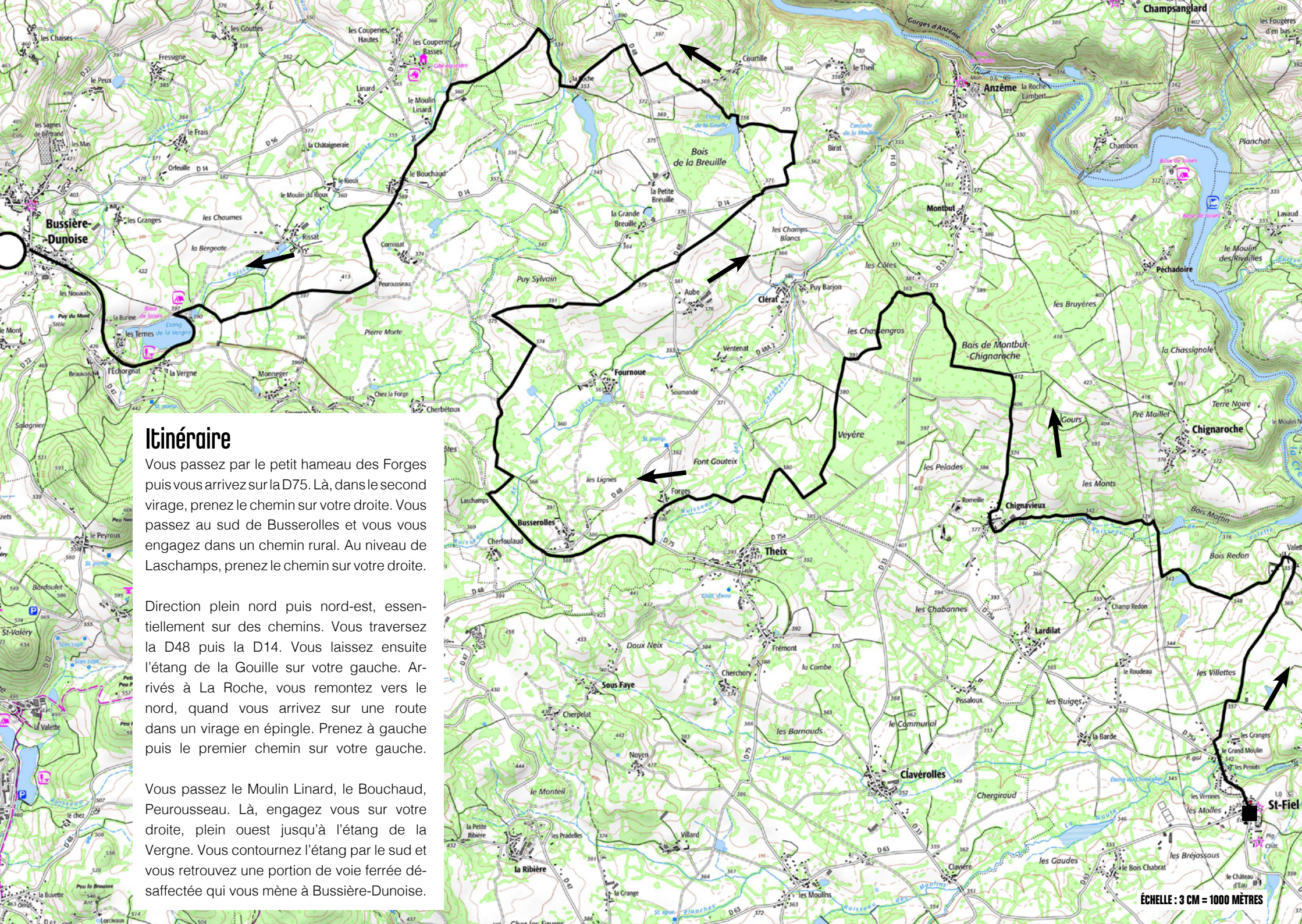
Du centre de Saint Fiel, vous traversez le bourg vers le nord, en direction de Valette, là, vous passez devant plusieurs bâtisses avec deux virages consécutifs à 90°, puis la route devient un chemin rural. Après une petite portion de route, vous continuez votre périple vers l'ouest sur les chemins. Passage par Chignavieux, puis tout droit, direction plein nord vers le Bois de Montbut-Chignaroche. Pendant 4km, vous serez dans les bois. Vous traverserez deux fois de suite des petites routes.

À la sortie du chemin, sur la D75a, prenez à droite, 300m plus loin un petit chemin vous attends sur votre gauche.

LA SUITE DE L'ITINÉRAIRE ET DE LA CARTE AUX PAGES SUIVANTES



ÉCHELLE : 1 CM = 500 MÈTRES



Itinéraire

Vous passez par le petit hameau des Forges puis vous arrivez sur la D75. Là, dans le second virage, prenez le chemin sur votre droite. Vous passez au sud de Busserolles et vous vous engagez dans un chemin rural. Au niveau de Laschamps, prenez le chemin sur votre droite.

Direction plein nord puis nord-est, essentiellement sur des chemins. Vous traversez la D48 puis la D14. Vous laissez ensuite l'étang de la Gouille sur votre gauche. Arrivés à La Roche, vous remontez vers le nord, quand vous arrivez sur une route dans un virage en épingle. Prenez à gauche puis le premier chemin sur votre gauche.

Vous passez le Moulin Linard, le Bouchaud, Peurousseau. Là, engagez vous sur votre droite, plein ouest jusqu'à l'étang de la Vergne. Vous contournez l'étang par le sud et vous retrouvez une portion de voie ferrée désaffectée qui vous mène à Bussière-Dunoise.

GLÉNIC

Difficile de rater Glénic et son grand viaduc enjambant la Creuse. Il est d'ailleurs possible de faire de l'escalade sur ce viaduc avec le Glénic'Grimpe. On peut aussi y faire du canoë-kayak sur la Creuse. La commune compte également des sentiers de randonnée, de course à pied pour visiter le patrimoine bâti des villages alentours et les éléments naturels comme les collines, les forêts, les étangs.

BASES DE LOISIRS - ANZÊME ET JOUILLAT

À quelques kilomètres du parcours, les bases de loisirs de Jouillat et d'Anzême font partie de la Station Sport nature des Monts de Guéret. Donnant sur la Creuse ces deux endroits proposent de nombreuses activités sportives (mini-golf, tyrolienne, tennis, pédalo, canoë, volley...) et la baignade y est surveillée de juillet à août.



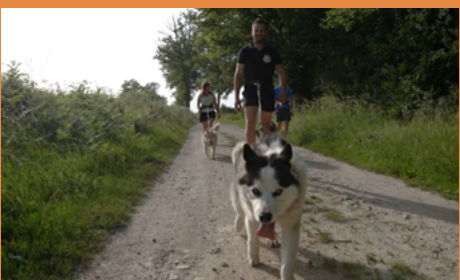
AÉRODROME DE SAINT-LAURENT

Peu de gens - même parmi les Creusois - le savent mais il est possible de s'envoler à bord d'un planeur à proximité de Guéret : sur l'aérodrome de Saint-Laurent. Vol d'initiations, jusqu'aux cours de pilotage, l'activité est proposée par le club « Les planeurs en Creuse ». Voler au plus près des oiseaux, découvrir la Creuse vue du ciel, le tout sans le bruit d'un moteur, au plus proche des sensations du vent : une expérience à part.

Plus d'informations à propos des horaires et des tarifs sur www.tourisme-creuse.com



Office de Tourisme du Grand Guéret
1 rue Eugène France
23300 GUÉRET
Tél. : 05.55.52.14.29



Plus d'infos sur www.tourisme-creuse.com

HUSK'IN CREUSE

Du chien de traîneau dans la Creuse ? C'est le pari un peu fou de Husk'In Creuse et ça fonctionne. Avec ses huskies, Julien Le Moine propose du canikart, du canirando, de la cani-trotinette. De nombreuses activités dans un cadre enchanteur à Anzême avec une meute de huskies tous très câlins et très friands des sorties à plusieurs.

CASSER LA CROÛTE



SAINT-LAURENT

La P'tite Cuillère
3 place de La Mairie
05 55 51 28 33

SAINT-FIEL

Auberge de Saint-Fiel
4 lace de l'Eglise
05 55 41 83 33

La Macarena

19 Laschamps de Chavanat
05 87 56 13 96

ST-SULPICE-LE-GUÉRÉTOIS

La Gourmandière
6 route d'Anzême Clavière
05 55 52 14 74

Le Caméléon

29 Claverolles
05 55 52 06 62

La Fringale 23

1 place des Lavandières
05 55 62 56 84

ANZÊME

Bar Restaurant de la plage
Péchadoire
05 44 30 41 08



Des boulangeries se trouvent près du trajet, notamment à Ajain, Anzême.

FAIRE UN PETIT SOMME



AJAIN

Location 5 personnes
Rameix
05 55 27 37 37

Chambre d'hôte
Catherine et Alain Nicon
Roudeau
06 81 72 49 04

SAINT-LAURENT

La prairie de Philoïse
6 Montbregier
06 08 21 04 05

PIONNAT

Location 8 personnes
La Valazelle
09 66 87 78 57

GLÉNIC

Location 8 personnes
Le Boucheteau
05 55 51 21 31

La Maison Rouge
Jusqu'à 8 personnes

Gîte Accueil Paysan
André et Monique Humbert
8 Villemôme
05 55 81 94 59

Location 8 personnes
5 place de l'Eglise
05 55 27 37 37

Location Marie-France DALOT

2 Le Moulin Neuf
05 55 52 78 13

ANZÊME

Location 6 personnes
Birât
05 55 27 37 37

Hâmeau de Gîte
Puy-Chaillaud
06 67 77 45 38

Les cabanes de Lou-Loup
Fournoue
06 36 61 98 89

www

Retrouvez tous les hébergements et restaurants sur www.tourisme-creuse.com

Grande TRAVERSÉE

VTT CREUSE



PREMIER TRONÇON

La Grande Traversée de la Creuse, inaugurée en 2021, vous propose un parcours de 268 kilomètres entre l'ouest du département et les Monts de Guéret. Un parcours découpé en plusieurs étapes parfait pour les novices comme pour les pilotes plus confirmés.

L'itinéraire en boucle permet de réaliser cette GT VTT facilement tout en revenant à son point de départ : La Souterraine, ville desservie par une gare (ligne Paris-Toulouse) et par la voie rapide.

Découvrez les paysages de la Creuse et ses nombreux sentiers pour un dépaysement total. Le département, placé en plein cœur de la France, se prête parfaitement à la pratique du VTT.

Dans ce topoguide, vous retrouverez les plans de chaque étape, des informations utiles sur votre voyage ainsi que sur les hébergements, les lieux où manger et les points de curiosité à ne pas louper sur le trajet.

ILS ONT PARTICIPÉ AU PROJET DE LA GRANDE TRAVERSÉE

la CREUSE
le Département

